



Accueillir et intégrer dans le Pontiac

Guide pratique pour les organismes, les municipalités,
les entreprises et les citoyens

Avec la participation financière de :

Québec 

Propulsé
par

 **arrefour**
jeunesse-emploi
du Pontiac



TABLE DES MATIÈRES

1. MOT DE BIENVENUE	1
2. PORTRAIT DU CONTEXTE D'IMMIGRATION DANS LE PONTIAC	2
2.1 Statistiques clés	2
2.2 Importance sociale et culturelle de l'immigration	3
2.3 Importance économique de l'immigration dans le Pontiac et au Canada	4
2.4 Tendances, défis et opportunités spécifiques à la région	6
2.5 Opportunités de la région du Pontiac	9
3. CONSEILS CONCRETS POUR ACCUEILLIR LES NOUVEAUX ARRIVANTS DANS LE PONTIAC	10
3.1 Accueil en milieu rural	10
3.2 Accueil en entreprise	11
3.3 Accueil dans les organismes communautaires	14
3.4 Conseils pour les citoyens	15
3.5 Ressources linguistiques et interculturelles	16
4. RESSOURCES DISPONIBLES	17
5. CONCLUSION ET APPEL À L'ACTION	19



MOT DE BIENVENUE

Le Carrefour jeunesse-emploi du Pontiac est heureux de vous présenter ce guide pratique pour l'accueil et l'intégration dans le Pontiac. Ce document a été conçu comme un outil concret et accessible pour toutes celles et ceux qui souhaitent contribuer à faire de notre région un lieu accueillant, inclusif et ouvert sur le monde.

L'immigration joue un rôle essentiel dans le développement et la vitalité du Pontiac. Elle enrichit notre tissu social, dynamise notre économie et apporte une diversité culturelle qui contribue à façonner une communauté plus forte et plus résiliente. Chaque nouveau résident qui choisit le Pontiac y apporte non seulement son savoir-faire, mais aussi son histoire, ses traditions et sa vision de l'avenir.

« Nous sommes convaincus que l'immigration est une richesse essentielle pour le développement et la vitalité de notre région. Avec la campagne Bienvenue chez nous, bienvenue chez vous, nous souhaitons créer un véritable élan collectif d'ouverture et d'inclusion. Chaque nouvelle personne qui choisit de s'établir dans le Pontiac contribue à renforcer notre communauté, notre culture et notre économie. »

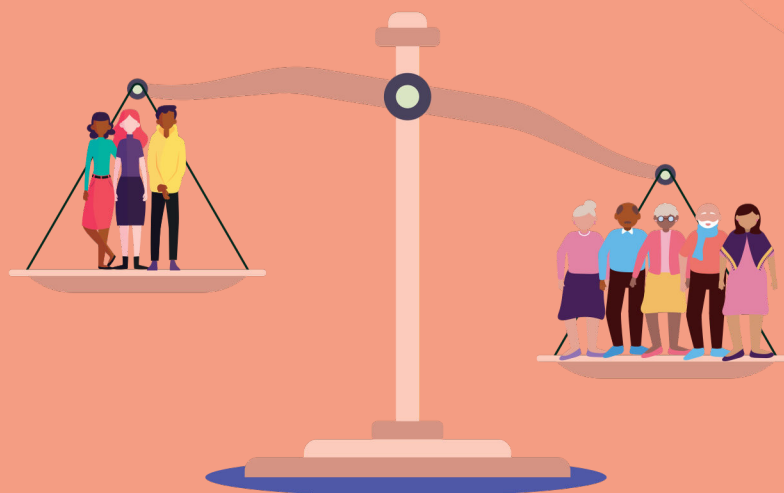
— Karim El Kerch, Directeur général du Carrefour jeunesse-emploi du Pontiac

Ensemble, faisons du Pontiac une véritable terre d'accueil où chaque personne, quelle que soit son origine, trouve sa place et contribue pleinement à notre vie collective.

PORTRAIT DU CONTEXTE D'IMMIGRATION DANS LE PONTIAC

1. STATISTIQUES CLÉS

- 2,3% représente le pourcentage de la population immigrante (en date de 2021 – donnée la plus récente)
- Principaux groupes racisés : 0,3% groupe racisé noir, 0,2% groupe racisé Philippin et 0,2% groupe racisé est Asiatique du Sud-Est.¹
- Dans la région du Pontiac, l'accroissement naturel est négatif, ce qui signifie que le nombre de décès y dépasse celui des naissances. Cette situation entraîne une diminution naturelle de la population, indépendamment des mouvements migratoires. Ce déséquilibre s'explique principalement par un vieillissement démographique marqué, avec une proportion importante de personnes âgées et une natalité relativement faible.





PORTRAIT DU CONTEXTE D'IMMIGRATION DANS LE PONTIAC

2. IMPORTANCE SOCIALE ET CULTURELLE DE L'IMMIGRATION

L'immigration insuffle une véritable énergie sociale et culturelle aux communautés. Chaque personne immigrante contribue à enrichir la vie collective, en apportant ses langues, ses traditions, ses idées et son savoir-faire. Ces apports élargissent nos horizons et renforcent le tissu social, tout en dynamisant la participation aux activités et réseaux locaux.

Selon les données du Gouvernement du Canada, l'engagement des personnes immigrantes dans la communauté est important; plus d'une personne sur quatre qui travaille dans l'assistance sociale est née à l'étranger. C'est aussi le cas pour près d'une personne sur cinq dans les organismes sociaux, culturels, civiques ou de bienfaisance².

Ces contributions sont essentielles pour offrir et maintenir des services locaux, surtout dans les régions rurales où ils sont parfois rares.

En bref, l'immigration n'est pas seulement un moteur économique : c'est une source d'ouverture, de solidarité et de richesse culturelle qui fait avancer chaque région du pays.



PORTRAIT DU CONTEXTE D'IMMIGRATION DANS LE PONTIAC

3. IMPORTANCE ÉCONOMIQUE DE L'IMMIGRATION DANS LE PONTIAC ET AU CANADA

L'immigration joue un rôle stratégique dans le développement économique, que ce soit au niveau national ou régional.

Les données récentes du Gouvernement du Canada démontrent que les personnes immigrantes représentent 32 % des propriétaires d'entreprises avec employés, créant des emplois dans des secteurs variés, comme la construction, les services professionnels, la santé et le commerce de détail.

L'immigration aide également à résoudre l'enjeu du vieillissement de la population, un enjeu sur la population du Pontiac notamment. Bien qu'elle ne peut, à elle seule, résoudre le vieillissement démographique, l'immigration soutient la croissance et le maintien de services essentiels, comme la santé, les régimes publics de retraite et les services sociaux. Près des deux tiers des nouveaux arrivants sont en âge de travailler, contribuant à rajeunir la population active et à combler les pénuries de main-d'œuvre.

En 2021, 44,5 % des entreprises nes soulevaient des difficultés à trouver des travailleurs qualifiés. Des systèmes comme le programme de sélection des travailleurs qualifiés ciblent désormais des professions en forte demande, notamment dans les secteurs de la santé, de la STIM (sciences, technologie, ingénierie et mathématiques), des métiers spécialisés, du transport ainsi que de l'agriculture et de l'agroalimentaire. Ces derniers sont des domaines essentiels pour la vitalité du pays.



PORTRAIT DU CONTEXTE D'IMMIGRATION DANS LE PONTIAC

3. IMPORTANCE ÉCONOMIQUE DE L'IMMIGRATION DANS LE PONTIAC ET AU CANADA

Les entrepreneurs issus de l'immigration dynamisent l'économie en créant des emplois, en attirant des investissements et en stimulant l'innovation. Près de 1,4 million de nouveaux arrivants au Canada possèdent des compétences en STIM (sciences, technologie, ingénierie et mathématiques) qui s'avèrent essentielles dans une économie axée sur le savoir.

Dans le secteur de la santé, les personnes immigrantes représentent un quart de la main-d'œuvre. Entre 2016 et 2021, plus de 40 % des nouveaux arrivants employés dans le domaine de la santé ont travaillé dans des secteurs critiques, comme les soins infirmiers en établissement, les soins en hébergement et les services de soins à domicile.

Les impacts de l'immigration sont également visibles à travers des initiatives structurantes comme Place aux jeunes en région (PAJR). En 2021-2022, les mouvements migratoires accompagnés par PAJR ont généré 287,8 millions de dollars dans les régions du Québec et soutenu 2 647 emplois. En moyenne, chaque participant crée 131 250 \$ de valeur ajoutée dans sa MRC d'accueil. Et ces retombées s'inscrivent dans la durée : 66 % des participants depuis 2007 habitent toujours dans leur région d'accueil³.

Ces données démontrent clairement que l'immigration renforce la croissance économique et la résilience des communautés, y compris dans des régions comme le Pontiac, où la disponibilité de main-d'œuvre est un enjeu important.

3. PAJR - Retombées économiques



PORTRAIT DU CONTEXTE D'IMMIGRATION DANS LE PONTIAC

4. TENDANCES, DÉFIS ET OPPORTUNITÉS SPÉCIFIQUES À LA RÉGION

Tendances récentes

L'immigration dans le Pontiac progresse doucement, portée par les besoins en main-d'œuvre et le désir d'attirer de jeunes familles pour lutter contre le vieillissement de la population. Les nouveaux arrivants sont à la fois des travailleurs qualifiés et des familles cherchant un cadre de vie calme et accueillant. Les principales tendances sont :

- une hausse de l'installation de jeunes familles;
- une diversification des profils professionnels;
- un intérêt croissant pour le travail en région rurale.



PORTRAIT DU CONTEXTE D'IMMIGRATION DANS LE PONTIAC

4. TENDANCES, DÉFIS ET OPPORTUNITÉS SPÉCIFIQUES À LA RÉGION

Défis principaux dans le Pontiac

Le Pontiac compte environ 14 765 habitants (Emploi Québec Outaouais, 2021), avec une population vieillissante dont la moyenne d'âge est de 46,6 ans. Le pourcentage de personnes âgées de 65 ans et plus s'élève à 27,7 %, ce qui est l'un des taux les plus élevés au Québec.

La proportion des jeunes de 14 ans et moins est faible, à seulement 15,2 % (Emploi Québec Outaouais, 2011), tandis que les jeunes de 15 à 24 ans, entrant sur le marché du travail, représentent seulement 11,4 % de la population totale. Parallèlement, la part des travailleurs âgés de 55 à 64 ans est en hausse (17,5 %), ce qui pose un défi majeur en ce qui concerne le renouvellement de la main-d'œuvre⁴.

Le marché du travail présente des indicateurs préoccupants avec des taux d'activité (53,5 %) et d'emploi (47,1 %) inférieurs à la moyenne provinciale. Le taux de chômage (11,9 %) est particulièrement élevé, étant le plus haut en Outaouais tout juste après celui de la MRC de La Vallée-de-la-Gatineau.



PORTRAIT DU CONTEXTE D'IMMIGRATION DANS LE PONTIAC

4. TENDANCES, DÉFIS ET OPPORTUNITÉS SPÉCIFIQUES À LA RÉGION

Les secteurs d'activités clés

Les résidents du Pontiac travaillent majoritairement dans des secteurs liés aux services à la population :

- Soins de santé et assistance sociale (14,1 % des emplois);
- Commerce (11,7 %);
- Administrations publiques (10,9 %);
- Construction (10,5 %);
- Services d'enseignement (8,1 %).



PORTRAIT DU CONTEXTE D'IMMIGRATION DANS LE PONTIAC

5. OPPORTUNITÉS DE LA RÉGION DU PONTIAC

Le Pontiac bénéficie d'une attractivité croissante auprès des étudiants et des jeunes familles, notamment en raison de son coût de la vie abordable et de son environnement naturel. La majorité des travailleurs (59 %) occupent un emploi dans la MRC, ce qui témoigne d'une économie locale active.

Le renouvellement de la population et la diversification des profils professionnels constituent des opportunités pour répondre aux besoins en main-d'œuvre. Le développement du télétravail offre également une nouvelle dynamique, favorisant l'installation en milieu rural.

Enfin, les secteurs des services, notamment la santé, l'éducation, la construction et le commerce, représentent des leviers importants pour le développement économique régional⁵.



CONSEILS CONCRETS POUR ACCUEILLIR LES NOUVEAUX ARRIVANTS DANS LE PONTIAC

1. ACCUEIL EN MILIEU RURAL

Les milieux ruraux, comme le Pontiac, offrent un cadre de vie paisible et chaleureux pouvant toutefois représenter un défi pour les nouveaux arrivants en raison de l'éloignement des services et l'homogénéité démographique.

Bonnes pratiques à adopter :

- Donner de l'information sur les services essentiels et préciser l'emplacement et les horaires des commerces, écoles, cliniques, centres communautaires et services de transport.
- Encourager la participation aux événements locaux en les invitant aux fêtes de village, marchés publics, festivals et activités sportives pour favoriser le lien social.
- Adapter votre discours en utilisant un langage clair, proposer des documents bilingues ou visuels et expliquer les sigles ou abréviations propres à la région.
- Faciliter les liens sociaux : mettre en contact avec des voisins ou bénévoles afin de créer un réseau de soutien dès les premiers jours.



CONSEILS CONCRETS POUR ACCUEILLIR LES NOUVEAUX ARRIVANTS DANS LE PONTIAC

2. ACCUEIL EN ENTREPRISE

Le recrutement de personnes immigrantes est une occasion précieuse pour diversifier les talents, répondre aux besoins en main-d'œuvre et enrichir la culture d'entreprise. Le premier emploi est souvent une étape clé pour l'intégration d'un nouvel arrivant dans sa communauté. Il est donc essentiel que l'accueil en milieu professionnel soit bien pris en charge et fait de manière humaine pour aider l'intégration au sein de l'équipe de travail. Voici quelques outils pour accompagner les employeurs dans le recrutement de nouveaux arrivants :

1. Adopter une approche inclusive dès le recrutement

- Rédiger des offres d'emploi accessibles en utilisant un langage simple et clair tout en évitant les expressions culturelles ou trop techniques.
- Valoriser les compétences transférables et reconnaître l'expérience et les qualifications acquises à l'étranger si applicable dans votre secteur d'activité.
- Proposer des processus d'embauche équitables en adaptant les entrevues afin de prendre en compte des différences linguistiques et culturelles, par exemple en offrant plus de temps ou en personnalisant vos questions pour faire preuve de clarté.



CONSEILS CONCRETS POUR ACCUEILLIR LES NOUVEAUX ARRIVANTS DANS LE PONTIAC

2. ACCUEIL EN ENTREPRISE

2. Faciliter l'accueil et l'intégration en milieu de travail

- Organiser un accueil structuré en présentant clairement les règles internes, les attentes, les ressources disponibles et les consignes de sécurité.
- Offrir une formation adaptée en incluant non seulement les tâches techniques, les pratiques de travail, la culture organisationnelle et les codes sociaux dans le milieu pour aider à son intégration avec l'équipe.
- Mettre en place un système de mentorat en jumelant un nouvel employé issu de l'immigration et un collègue expérimenté qui pourra l'accompagner, répondre à ses questions et faciliter son intégration sociale.

3. Soutenir la communication et la compréhension

- Utiliser un langage clair et simple dans les échanges quotidiens.
- Fournir des documents bilingues ou visuels lorsque possible.
- Encourager la patience et la bienveillance face aux différences linguistiques ou culturelles auprès de l'équipe de travail.



CONSEILS CONCRETS POUR ACCUEILLIR LES NOUVEAUX ARRIVANTS DANS LE PONTIAC

2. ACCUEIL EN ENTREPRISE

4. Favoriser l'intégration sociale

- Encourager la participation aux activités d'équipe.
- Sensibiliser les équipes à la diversité culturelle pour créer un climat inclusif et respectueux.

5. Offrir un suivi régulier

- Organiser des rencontres de suivi pour discuter des progrès, des difficultés éventuelles et des besoins d'accompagnement.
- Adapter le soutien au besoin en offrant des formations complémentaires, de l'aide linguistique et des ressources externes.



CONSEILS CONCRETS POUR ACCUEILLIR LES NOUVEAUX ARRIVANTS DANS LE PONTIAC

3. ACCUEIL DANS LES ORGANISMES COMMUNAUTAIRES

Les organismes communautaires jouent un rôle essentiel dans l'intégration des nouveaux arrivants. Souvent le premier point d'ancrage, ils offrent un espace sécurisant où chacun peut se sentir écouté et soutenu. Ces organismes font aussi le lien avec de nombreux services indispensables, comme l'emploi, le logement, la santé, l'éducation ou la francisation.

Une écoute active est une bonne pratique de base : prendre le temps de comprendre le parcours, les besoins et les attentes de chaque personne, sans jugement. Cette attention permet d'adapter l'accompagnement à la réalité de chacun et d'établir une relation de confiance.

L'accompagnement doit être personnalisé et non standardisé. Les intervenants orientent les nouveaux arrivants vers les services adaptés, selon leurs priorités et leurs besoins. Un suivi régulier permet d'assurer une aide continue et efficace.

Pour renforcer le sentiment d'appartenance, il est important d'encourager la participation aux activités communautaires, bénévoles ou au sein des comités. Cette implication facilite la création de liens sociaux et le développement d'un réseau local.

Enfin, créer des espaces interculturels par des ateliers ou des rencontres favorise le dialogue entre les différentes cultures. Ces moments d'échange aident à mieux comprendre les différences, à déconstruire les stéréotypes et à bâtir un environnement inclusif où la diversité est valorisée.



CONSEILS CONCRETS POUR ACCUEILLIR LES NOUVEAUX ARRIVANTS DANS LE PONTIAC

4. CONSEILS POUR LES CITOYENS

L'accueil des nouveaux arrivants commence souvent par de petites attentions. Faire preuve de bienveillance, comme sourire ou faire un geste amical, peut grandement aider à briser la glace. Il est important d'être ouvert aux différences. Les coutumes, la langue et les habitudes de vie peuvent varier, mais elles sont une richesse à découvrir et à partager.

N'hésitez pas à inviter les nouveaux arrivants à participer à des activités locales, qu'il s'agisse d'un repas communautaire, d'un événement sportif ou d'une fête de village. De plus, la patience est cruciale, car s'adapter à un nouveau milieu, surtout avec une langue différente, demande du temps.

Règles simples pour faciliter le premier contact :

- Présentez-vous en donnant votre nom, votre emploi, votre statut familial, etc.
- Parlez lentement et distinctement, surtout si vous sentez que la langue peut être une barrière. Pour mieux vous faire comprendre, utilisez des gestes ou des images au besoin.
- Posez des questions ouvertes pour encourager la conversation, par exemple : « Qu'est-ce qui vous plaît dans la région jusqu'à présent ? ».
- Évitez les jugements et les préjugés basés sur l'accent, l'apparence ou le pays d'origine.



CONSEILS CONCRETS POUR ACCUEILLIR LES NOUVEAUX ARRIVANTS DANS LE PONTIAC

RESSOURCES LINGUISTIQUES ET INTERCULTURELLES

Pour soutenir l'apprentissage du français, plusieurs services de francisation sont offerts par le ministère de l'Immigration, de la Francisation et de l'Intégration (MIFI)⁶ ainsi que par des organismes communautaires locaux. Des ateliers d'accompagnement pour les personnes immigrantes sont également mis en place par le Carrefour jeunesse-emploi du Pontiac avec leur programme Place aux Jeunes⁷.

Du côté interculturel, les guides pratiques du MIFI sur la vie au Québec⁸ sont très utiles. Les associations et groupes culturels locaux ainsi que les plateformes d'échange, comme le jumelage citoyen ou le parrainage local (service d'Accueil-Parrainage de l'Outaouais)⁹, favorisent les rencontres et les échanges.

Par ailleurs, plusieurs outils numériques facilitent la communication, dont les applications de traduction comme Google Translate, Deepl ou Reverso ainsi que des sites gratuits pour apprendre le français, tels que TV5MONDE Apprendre¹⁰.

Astuce : Un accueil réussi repose sur la curiosité, l'écoute et le respect mutuel. Plus les échanges sont chaleureux et réguliers, plus l'intégration est rapide et harmonieuse.

6. Service de francisation du MIFI

7. Place aux Jeunes du CJEP

8. Service de francisation du MIFI

9. Accueil-Parrainage de l'Outaouais

10. TV5 Monde - Apprendre



RESSOURCES DISPONIBLES

CARREFOUR JEUNESSE-EMPLOI DU PONTIAC (CJEP)

Accompagnement personnalisé, orientation, ateliers de francisation, aide à l'emploi.

80 rue Leslie, à Campbell's Bay, dans la MRC de Pontiac

819 648-5065

<https://cjepontiac.ca/>

ACCUEIL-PARRAINAGE OUTAOUAIS

Offre un service de médiation interculturelle pour faciliter les relations entre personnes de cultures différentes.

124, rue Jeanne d'Arc, Gatineau (Québec), J8Y 2H7

819 777-2960

direction@apo-qc.org

<https://apo-qc.org/>

EMPLOI-QUÉBEC

Guide pour recruter et intégrer des personnes immigrantes

Documents, outils et subventions pour faciliter l'embauche et l'intégration.

1 888 367-5647

quebec.emploi@mess.gouv.qc.ca

Site web



RESSOURCES DISPONIBLES

MINISTÈRE DE L'IMMIGRATION, DE LA FRANCISATION ET DE L'INTÉGRATION (MIFI)

Direction régionale de l'Outaouais:

La Direction régionale de l'Outaouais offre des services de proximité aux personnes immigrantes, aux entreprises et aux partenaires de la région.

courriel : dro@mifi.gouv.qc.ca

Pour joindre le Ministère :

1 877 864-9191 (sans frais)

Quebec.ca/immigration

SERVICE INTÉGRATION TRAVAIL OUTAOUAIS (SITO)

Organisme communautaire à but non lucratif qui a pour mission de contribuer à l'inclusion socioprofessionnelle au Québec des personnes immigrantes francophones nouvellement arrivées.

920, boulevard Saint-Joseph bureau 107, Gatineau, QC J8Z 1S9

819 776-2260

info@sito.qc.ca

Site web



CONCLUSION ET APPEL À L'ACTION

En résumé, accueillir un nouvel arrivant, c'est lui donner la possibilité de s'intégrer, de tisser des liens et de construire un avenir dans sa nouvelle communauté. Qu'il s'agisse de l'aider à trouver un logement, d'apprendre le français ou simplement de partager un café et une conversation, chaque geste compte.

Nous vous invitons à rejoindre la campagne Bienvenue chez nous, bienvenue chez vous et à faire de votre ville un lieu où chacun se sent attendu et soutenu. Ensemble, faisons de l'accueil une réalité au quotidien.

Pour toutes questions ou demande de soutien, contactez le CJEP :

Téléphone : 819 648-5065

Adresse : 80 rue Leslie, à Campbell's Bay, dans la MRC de Pontiac.

Téléchargez la trousse média ici : [Lien vers la trousse média](#)

Avec la participation financière de :



Propulsé
par

